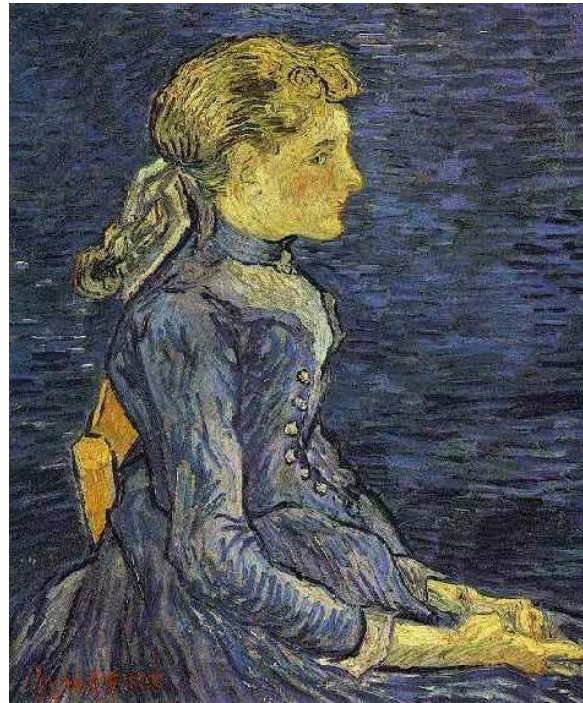


LE PORTRAIT EN PEINTURE



1
Léonard DE VINCI
[La Joconde](#), Monna Lisa.
1503-1506.
La Renaissance.



2
Vincent VAN GOGH
[Portrait d'Adeline Ravoux](#).
1890.
Le post - impressionnisme.



3
Pablo PICASSO
[Portrait de Dora Maar](#).
1937.
Le cubisme.

Boîte à outils pour les portraits (recto-verso)

1. Pour décrire les personnes (= pour faire un portrait):

-Un homme = un personnage masculin / Une femme = un personnage féminin.

Avec un verbe : Il y a une femme. On voit une femme.

-Les parties du corps : le visage (les yeux, le nez, la bouche, les joues, les sourcils...), les cheveux (bruns, blonds, roux, châains... /longs, courts.../bouclés, lisses, ondulés...); le corps (le buste, les jambes, les bras...).

Avec un verbe : Elle a des cheveux blonds.

-Les vêtements = les habits: une robe, un pantalon, des chaussures, une veste, un manteau...

Avec un verbe : Elle a une robe / Elle porte une robe / Elle est vêtue d'une robe.

Attention : Elle s'habille = elle met sa robe (c'est une action).

-La position : debout/assis(e) ; de face, de profil / de trois quarts / de dos

Avec un Verbe : Elle est ...

2. Pour décrire (= planter) le décor :

-Le décor (= le fond)

-Au premier plan / au second plan / en arrière plan, il y a...

-Le personnage est à l'intérieur (= dedans)/ à l'extérieur (= dehors)

-On voit une pièce / un paysage...

-Devant / derrière, il y a (= se trouve(nt))...

-En haut / en bas ; à gauche / à droite, il y a ...

3. Pour décrire les couleurs et la lumière :

- Blanc/blanche, noir/noire, rouge/rouge, jaune/jaune, bleu/bleue, vert/verte, orange/orange, violet/violette, marron/marron...

-foncé(e)/clair(e), éclairé(e)/obscur(e)

Attention : Une robe bleue / une robe bleu-foncé (invariable)

4. Pour décrire les formes et les lignes :

-Les formes : un rond (= une forme arrondie), un carré, un rectangle (= une forme rectangulaire)...

-Un trait = une ligne, une ligne courbe / une ligne droite.

Avec un verbe : Il y a...

5. Pour comparer et passer d'un tableau à l'autre :

Si un élément est commun aux trois tableaux, on pourra dire :

- **Dans les trois tableaux, ...**

- **Les trois tableaux ont en commun de...**

Pour comparer les peintres deux à deux, on pourra utiliser :

-**Comme** Léonard de Vinci, Picasso....

-Léonard de Vinci... **De même**, Picasso...

Pour les opposer :

-Léonard de Vinci... Picasso, **lui**...

-Léonard de Vinci... , **tandis que** Picasso...

-Léonard de Vinci..., **alors que** Picasso...

-Léonard de Vinci... **Quant** à Picasso...

-**Contrairement** à Léonard de Vinci, Picasso...

-Léonard de Vinci... Picasso **au contraire**...

Pour passer d'un tableau à l'autre on pourra utiliser :

- **Dans le premier tableau.... Dans le troisième...**

-**Chez** Picasso,... **De son côté**, Léonard de Vinci....

-**Par rapport au** premier tableau, le troisième est...

-La Joconde est... **En comparaison**, Le Portrait de Dora Mar est...

-**Comparé au** premier tableau, le troisième est ...

Ecrire un texte pour comparer ces portraits : faire une introduction, un développement en plusieurs paragraphes, une conclusion.

Nous allons comparer trois portraits de femmes, celui de Mona Lisa peint par Léonard de Vinci à la Renaissance, celui d'Adeline Ravoux peint par Van Gogh au XIXème siècle et enfin celui de Dora Maar peint par Pablo Picasso au XXème siècle. Nous sommes frappés par les ressemblances entre ces trois tableaux qui n'en demeurent pas moins très différents les uns des autres. Nous le verrons en décrivant successivement les femmes, le décor et les couleurs.

Nous allons tout d'abord nous intéresser aux femmes représentées. Dans tous les tableaux il y a une femme assise, cadrée de la tête à la taille. Mona Lisa a le visage de face et son corps, de trois quarts, est orienté vers la gauche du spectateur ; elle sourit imperceptiblement et ses mains croisées reposent sur l'accoudoir d'un fauteuil. Quant à Adeline Ravoux, elle est assise, et est vue complètement de profil, son regard étant dirigé vers la droite du tableau ; ses mains croisées sont posées sur ses genoux et on devine à peine ses lèvres. En ce qui concerne Dora Maar, elle est assise le corps de face mais son visage semble peint dans une double position, de face et de profil ; elle tient son visage d'une main tandis que ses coudes reposent sur les deux accoudoirs d'un fauteuil ; comme Mona Lisa, elle a de grands yeux et arbore un léger sourire. Les trois femmes portent une robe qui permet de les situer dans leur époque. Elles ont toutes les cheveux longs, de couleur différente, seule Adeline Ravoux les porte attachés en queue de cheval et Mona Lisa a un voile noir transparent sur la tête.

Continuons en décrivant l'arrière plan. Derrière Mona Lisa, on aperçoit un paysage de campagne avec des montagnes et des rivières ; la perspective donne l'impression que ce paysage est situé en contrebas, loin derrière. Faisons aussi remarquer que sur les bords du cadre, à droite et à gauche, il y a des colonnes ; la femme est peut-être sur une terrasse. Le fond du tableau représentant Adeline Ravoux, lui, ne permet pas de distinguer de décor ; il n'y a que des traits de couleur qui rappellent la couleur de la robe, comme si Adeline rayonnait et qu'il y avait une confusion entre ce qu'il y a sur elle et autour d'elle ; alors qu'elle est assise, les traits donnent du mouvement et la rendent peut-être plus vivante. Autour de Dora Maar, ce ne sont pas des traits mais des lignes parallèles qui l'enferment dans une pièce, dans un cube sans ouverture, et cette construction géométrique rappelle les procédés des peintres cubistes.

Nous terminerons en analysant la manière dont la couleur est utilisée par les trois peintres. Pour *La Joconde*, Léonard de Vinci a utilisé des dégradés de bleu et de marron. Pour le paysage, on a l'impression qu'il y a de la brume car il a utilisé la technique du sfumato qui l'a rendu célèbre. En ce qui concerne le personnage féminin, elle est mise en valeur par le clair obscur créé par le contraste entre la couleur claire de sa

peau et la couleur sombre de sa robe. Cette femme est peinte avec beaucoup de réalisme à une époque où la photographie n'existait pas et l'expression du visage est rendue de manière très subtile. Dans le tableau de Van Gogh, le bleu est dominant avec un contraste fort là encore avec le jaune et l'ocre des cheveux, de la peau du visage et de la chaise : bleu et jaune sont des couleurs chères à Van Gogh et rappellent celles du ciel et du soleil. Picasso, de son côté, a fait un tableau multicolore assez lumineux, avec malgré tout du noir pour la robe et le fauteuil. Les couleurs vertes sur le visage semblent interdire l'illusion réaliste. De même, le dessin, assez grossier, pour les mains notamment, semble nous dire que l'intérêt du tableau est ailleurs, que ce n'est pas cela qu'il faut regarder.

Avec ces trois tableaux, on voit comment des artistes, à partir d'un même genre, le portrait de femme, explorent, en fonction de leur époque, les possibles d'une même technique, celle de la peinture.

